

Gaula-Nytt



Februar 2006

Redaksjon: Jon Kjelden - Torstein Rognes

Informasjon fra Gaula Fiskeforvaltning.

Les om:

- Andelsfastsettelse
- Eventuelt
- Sesongen 2006

Gaulas største 2006

Finske Jarkko Juutila fisket årets største laks i Gaula. 20,8 kilo veide ruggen som ble tatt ved Hage på Hovin. Laksen beit på Juutilas tube flue ved navn Silver & Black kvart over ett natt til mandag 10. juli. En halv time seinere var storlaksen dratt på land. Opprinnelig er Juutila fra de midtre deler av Finland. Han er ingen nybegynner i norske og finske lakseelver, og har god erfaring fra elver flere steder i hjemlandet og i en av Norges beste lakseelver, Tanaelva i Finnmark. Storlaksen på 20,8 kilo er også personlig rekord for finlenderen og ble tatt ved Gaula Flyfishing sitt vald. Juutila jobbet hardt med ruggen den halvtimen det tok før den kom på land.



Gaula - ingen over, ingen ved siden?

Sesongen 06 er over, og vi har fått dommen igjen – landets beste sportsfiskeelv.

Det er med stor ydmykhet og glede man er med og forvalter en av landets rikeste og beste lakseelver for andre året på rad.

På slutten av forrige århundre var Gaula på en naturlig plass etter store elver som Alta, Tana og Namsen, men disse har i dag sakkett akterut i oppfisket kvantum i forhold til vår elv.

Hva er det som gjør Gaula til det vassdraget det etter hvert har blitt?

Svaret på det kan være som følger: God organisering av grunneierne, bedre tilrettelegging for fiskerne, godt samarbeid med andre lakseelver i vårt distrikt, oppleie av kilenøter i fjorden, og bedre markedsføring av elva og hele Gauldalen.

Det er ikke bare Gaula som drar lasset alene i Kilenotsaken.

Alle de lakseførende elvene i Trondheimsfjorden bidrar på en meget god måte som gjør det mulig økonomisk å ta på seg ett så stort løft som denne saken har blitt. Stor takk skal andre lakseelver ha for bidrag til at Elvene rundt Trondheimsfjorden har lyktes med sitt oppleieprosjekt.

Det hadde ikke hvert mulig uten bidrag fra Namsen, Alta, Suldalslågen og flere utenlandske elver som i 2 år har innbrakt såpass mye penger på vår store auksjon i Oslo, at vi ser oss i stand til å fortsette enda ett år.

Fremsynthet blant disse elvers ledere er grunnen til at de gir av sitt overskudd til våre elver for å støtte det prosjektet som av N I N A er utropt til å være det beste som er gjort for villaksen på 25 år.

De ser verdien av at vi lykkes med oppleien for å høste erfaringer som kan brukes senere i deres egne elver.

Vi kjemper ikke bare en kamp for villaksen i våre elver, men også for en oppdrettsfri fjord. Da Trondheimsfjorden ble vedtatt som nasjonal laksefjord, og utropt til verdens viktigste villaksfjord, så følte det som ett slag under beltet å lese at Fiskeridepartementet vil tillate konsesjoner for torskeoppdrett nær våre sårbare elver.

Det kan bli en av de neste kampsakene for elvene rundt fjorden.

De siste positive meldinger fra forskningen er mange og styrker oss i troen på at vi gjorde rett, selv om det koster en del ekstra.

Fremtidige reguleringer av restriksjoner i fisket.

Etter sesongen 2006 ble det gjort ytterligere erfaringer rundt dette med ekstraordinære restriksjoner som følge av lav vannføring. Temaet har vært oppe til debatt i fagrådet og det er ønskelig med en enklere måte å håndtere dette på i fremtiden.

Det var enighet i fagrådet om å innføre automatisk ekstraordinære restriksjoner på lett fiske ved en vannføring på 20 m³ i Gaulfossen og at restriksjonen skal oppheve ved 30 m³. Fiskerne bli selv ansvarlige for å holde seg orientert om vannføringen.

Gaula Fiskeforvaltning vil ha tilbakemeldinger og synspunkter på dette.

Andelsfastsettelse

Hvorfor saken kreves og hvilke problemer den skal løse:

Stortinget ga i 1996 miljøforvaltningen i oppdrag å styrke den lokale vilt- og fiskeforvaltningen gjennom å overføre mer myndighet og ansvar til kommuner og rettighetshavere. Når det gjelder fiskeforvaltningen spesielt, er det et uttalt mål at forvaltningen i den grad det er formålstjenlig skal skje lokalt fra 2006.

I Gaula har vi gjennomført prosessen som omfatter både driftsplan og flertallsvedtak. Vi har i dag en organisasjon som fungerer godt og som alle rettighetshavere skal betale sin andel til drift av. Det er hver enkelt rettighetshavers andel vi ønsker jordskifteretten skal fastsette.

Formålet med en andelsfastsettelse er å sikre en mer solid, forutsigbar og rettferdig økonomisk drift av forvaltningen av Gaula med sidevassdrag inkludert oppleieordningen for kilenøter i Trondheimsfjorden (ErT).

1. En aktiv og profesjonell lokal forvaltning av elva er viktigere enn noensinne. Villaksstammen er under sterkt press fra mange hold. Streng restriksjoner og innskrenkninger fra Direktoratet for naturforvaltning kan være nært forestående dersom den lokale forvaltningen ikke har god nok økonomi og kapasitet til å utføre sentrale forvaltningsoppgaver.
2. Det kommer i dag for lite penger inn fra elveeierne til å sørge for en solid og forutsigbar økonomi til forvaltningen av laksestammen.
3. Dagens ordning for innsamling av elveeiernes bidrag til drift av Gaula fiskeforvaltning og ErT fungerer ikke godt nok,

fordi det i praksis er opp til hver enkelt elveeier selv å bestemme hvor mye som skal betales inn.

4. Bidrag til finansiering av fellesgoder er sjelden basert på frivillighet i dagens samfunn. Det er f.eks. ikke opp til hver enkelt innbygger å bestemme hvor mye man skal betale i skatt hvert år, eller hvor mye som skal betales i offentlige avgifter.

5. Den frie ordningen for fellesfinansiering som Gaula fiskeforvaltning praktiserer i dag oppleves av flere som urettferdig. Mange betaler sin rettmessige del, mens andre igjen dessverre utnytter muligheten til å være gratispassasjerer.

6. En andelsfastsettelse gjennomført av Jordskifteretten vil fastsette hver enkelt elveeiers rettmessige andel i elva. Tilsvarende ordninger er fundamentet for felles forvaltning av elvene i både Skottland og på Island, og her oppleves finansieringen som velfungerende og rettferdig.

Jordskiftesaken blir fremmet etter et ekstraordinært rådsmøte 18.12.2006. Samtlige oppmøtte

rådsmedlemmer skrev under kravet til Sør-Trøndelag jordskifterett som privatpersoner. Det ble enstemmig vedtatt å søke jordskifteverket om bistand til å fastsette en bruksordning for Gaula med sidevassdrag, med det formål å få på plass en rettferdig fordeling av forvaltningskostnadene.

Få informasjon

Gaula Fiskeforvaltning inviterer alle grunneiere til å være med i infobasen som nå blir opprettet. Bare sende deres mail-adresse til Gaula Natursenter og dere vil jevnlig bli oppdatert i de fleste forvaltning-saker.

Sende adressen til: gaula@gaula.no eller ring 72431065 for ytterligere info.

Statistikk for Gaula 2006

Sone	Laks					Ørret				
	antall	%	kg	%	gj.sn.	antall	%	kg	%	gj.sn.v
1	2002	18,1	7441	16,9	3,7	220	37,1	227	33,1	1,0
2	2880	26,0	12366	28,1	4,3	154	26,0	156	22,8	1,0
3	1688	15,2	6259	14,2	3,7	46	7,8	58	8,5	1,3
4	974	8,8	4152	9,4	4,3	46	7,8	61	8,9	1,3
5	532	4,8	2322	5,3	4,4	3	0,5	3	0,4	1,0
6	385	3,5	1336	3,0	3,5	11	1,9	17	2,5	1,5
7	537	4,8	1917	4,4	3,6	29	4,9	36	5,3	1,2
8	523	4,7	1846	4,2	3,5	3	0,5	6	0,9	2,0
9	95	0,9	361	0,8	3,8	13	2,2	20	2,9	1,5
uspes.	1470	13,3	5977	13,6	4,1	68	11,5	101	14,7	1,5
	11086	100,0	43977	100,0	4,0	593	100,0	685	100,0	1,2

Sone 1: Sjøen - Kvålsbrua

Sone 2: Kvålsbrua - Gaulfossen

Sone 3: Gaulfossen - Sokna

Sone 4: Sokna - Bua

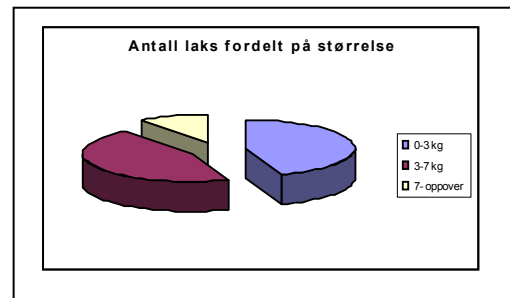
Sone 5: Bua - Fora

Sone 6: Fora - grense Holtålen kommune

Sone 7: Holtålen kommune

Sone 8: Sokna

Sone 9: Bua



Årsmøter i elveierlagene

Øvre Gaula	7/3	kl. 19.00	på Gaula Natursenter
Nedre Gaula	8/3	kl. 19.00	på Skjerdingstad planteskole
Bua elveierlag	14/3	kl. 20.00	i Budal Flerbrukshus

Gaula Nytt er utarbeidet av:



Gaula Natursenter AS
7290 Støren
Tlf: 72 43 10 65, E-post: gaula@gaula.no

Trykningen sponset av:



Megler/Jurist Vidar Rognes
72 59 44 03/ 977 47 215